



CARTOMANZIA MAGICA

VOL. 1

Usare Tarocchi e Sibille per creare amuleti e talismani



a cura di Irene Angelini

Introduzione

Quando si consultano le carte si scopre sempre di avere necessità di cambiare qualcosa in sé stessi oppure di dover rafforzare un atteggiamento o prendere decisioni importanti. Insomma, non si è mai liberi dal lavoro su di sé, si è sempre spinti verso l'autoconsapevolezza anche quando si tratti semplicemente di accettare l'inevitabile o di accogliere l'inaspettato. Questo non accade solo quando si richiede un consulto tarologico ma anche in divinazione, sebbene la credenza popolare ritenga un consulto divinatorio di carattere più passivo e fatalista; questo perché i non iniziati hanno una visione lineare dell'esistenza e notevolmente più semplice. Come non mi stancherò mai di ripetere la Divinazione è un pratica iniziatica, non nel senso che prevede il sottoporsi a riti più o meno complessi e magnifici ma perché richiede di entrare in diretto contatto con il Divino o comunque vogliate chiamare quella Forza indefinibile e inafferrabile, trascendente, che tutto pervade e lega (lo so, fa tanto Star Wars, ma se trovate una definizione migliore sono pronta ad accoglierla). Una volta varcata la soglia dell'Iniziazione ci si accorge che la realtà è meno lineare di quanto ci siamo abituati a credere, percepiamo l'infinità di connessioni non solo tra tutti gli esseri ma anche tra tutti gli eventi e comprendiamo che se è vero che esiste un destino è altrettanto vero che le nostre azioni hanno un peso o quantomeno un ruolo, all'interno delle sue trame. Inoltre, la Divinazione rientra tra quelle arti, in quelle tradizioni di cui fa parte anche la Magia e un certo modo di sentire e percepire il mondo ma, soprattutto, di agire, nel mondo.

Questo modo di agire è sempre, in qualche modo attivo, a volte costruttivo e altre reattivo ma certamente mai passivo e ciò implica che il fine del consulto sarà sempre quello di trovare la strategia migliore per affrontare il presente, unico tempo possibile per gli iniziati. Il ruolo dei talismani, gli incantesimi e i rituali è sempre quello di aiutare l'operatore a portare a termine nel miglior modo possibile, con maggiore efficienza la sua strategia, la sua azione. Nessun mago o strega iniziati si aspetteranno mai che un incantesimo o un talismano lavorino da soli, sanno perfettamente che né il Divino, né le Forze dell'universo faranno mai ciò che possono fare loro stessi, tuttavia, sanno che mai verrà rifiutato aiuto a chi saprà chiederlo; ricordate? Chiedete e vi sarà dato.

Se c'è una cosa che ho imparato nel mio percorso esoterico è che noi siamo esattamente come le piante, abbiamo bisogno di radici ben ancorate al terreno per trarre la maggior parte dei nutrimenti, di un fusto solido e sano per portare questi nutrimenti a tutto il corpo e di parti aeree che protendano verso il cielo per rinnovare noi stessi. In altre parole abbiamo necessità di conoscere, amare e apprezzare la nostra origine, il luogo fisico e culturale di provenienza. Che ci piaccia o no, le nostre radici sono lì, tagliare i ponti con quel luogo fisico, spirituale e psicologico equivale a tagliare le nostre radici. È necessario però non vivere nel passato, è necessario essere presenti, prendere dal passato le giuste distanze, queste sono le scelte che facciamo, il nostro differenziarci dal luogo d'origine così da portare nel mondo crescita, ma anche questa differenziazione, tuttavia, solo tendendo verso il cielo, cioè verso il divino possiamo trovare il nostro nutrimento completo e fiorire e prosperare.

Questa "tensione (= tendere, andare verso) interiore e l'atteggiamento attivo nei confronti della vita si traducono, in effetti nella magia, cioè in un lavoro sinergico con le Forze che governano l'universo.

Esistono diversi modi di ricorrere alla magia, il più semplice è quello di affidarsi ad amuleti e talismani, il più complesso è quello di officiare riti e incantesimi; in questa lezione introduttiva impareremo l'utilizzo di Tarocchi e Sibille come amuleti e talismani.

Amuleti o talismani?

Gli amuleti e i talismani sono certo l'elemento magico più conosciuto e utilizzato nel mondo persino da chi si dice scettico o addirittura contrario alla magia. Questo perché essi rispondono efficacemente al bisogno di protezione che nasce, nell'essere umano, dalle sue paure ancestrali, così radicate nell'animo da non poter essere mai completamente sradicate dalla cultura, l'erudizione e la razionalità. Il grande successo degli amuleti è dovuto anche, alla loro capacità di essere facilmente assorbiti nei simboli della religione e della cultura dominante, confondendosi con gli oggetti di quotidiano utilizzo il che li rende anche facilmente reperibili. Un esempio del modo in cui gli amuleti si camuffano è il “**Fallo eretto**”, molto usato con scopi apotropaici dagli antichi romani, al punto che esistevano vere e proprie edicole per strada che i passanti andavano ad accarezzare mormorando parole beneauguranti. Per sopravvivere ai valori cristiani, esso si è trasformato nel corno porta fortuna.

Prima di andare avanti, però, sarà bene precisare la differenza tra “*amuleti*” e “*talismani*”.

Tutti gli studiosi di esoterismo e arti magiche concordano nel ritenere che l'**amuleto** sia un oggetto o un simbolo caricato di “potere” benefico o dalle emozioni del suo portatore, ad esempio le scarpe o l'abito porta fortuna, oppure dall'inconscio collettivo, come nel caso del “corno portafortuna”. Un radionico aggiungerebbe che a rendere speciale un oggetto sono le onde di forma, la cui percezione inconscia fa sì che corni, falli e ferri di cavallo siano ritenuti porta fortuna. Comunque sia, la sostanza non cambia, alcuni oggetti, vengono caricati dalle nostre emozioni, oppure dalla cultura popolare, di proprietà, energie speciali.

Perciò, in definitiva, possiamo definire un oggetto come «amuleto» quando da esso promana una forza superiore e benefica che influenza chi lo indossa o l'ambiente in cui esso è posto.

La sua etimologia, infatti, parla chiaro, in quanto “*amuleto*” deriva dal latino *amulètum*, che gli etimologisti latini traggono da *a-mòlior* (p.p. a- molitos) *allontanare, tener lungi*. Esiste, poi, un'altra possibile etimologia, derivante dalla parola greca *àmulon*, nome di un tipo di focaccia che si usava dare in offerta agli Dei e agli antenati al fine di propiziarsi il loro favore.

L'etimologia di *talismano*, invece, risale al greco medievale “*tèlesma*”, a sua volta proveniente dall'arabo *telesmàn* o *tilsamàn*, plurale di *telsam* o *tilsam*, che significa “*figura magica*” oppure “*oroscopo*” che gli arabi presero dal greco “*telesmèna*” propriamente “*cose consacrate*” e perciò nome dato alle statue delle divinità pagane durante il **Basso Impero**, successivamente considerate malefiche dal Cristianesimo. Nella **Tavola Smeraldina**, la parola “*Telesma*” viene interpretata come “*energia, influsso divino*”.

Da ciò ne consegue che un **Talismano**, è un oggetto caricato o consacrato secondo un preciso Rituale per influenzare beneficamente una data persona o un gruppo di persone o

ancora una precisa attività. Anche la sua azione benefica è diretta verso uno scopo preciso, poiché secondo un preciso rituale sono state convogliate in quell'oggetto delle energie non più impersonali bensì personali in un qualche modo coscienti e sono state dirette verso uno scopo preciso.

Per trasformare, dunque, i nostri Tarocchi e le nostre Sibille in Talismani sarà necessario consacrarli, invocare su di loro l'energia delle divinità che ne dirigeranno hanno lo scopo.

Una carta dei Tarocchi come, ad esempio, il Bagatto avrà un effetto generico, cioè aiutare chi lo indossa o porta con sé negli studi e in qualsiasi lavoro intellettuale. Aumentare la creatività, l'inventiva, la fiducia in sé stessi. Favorire le iniziative in tutti i campi della vita. Incrementare le capacità di convincere gli altri con discorsi o scritti.

Una volta consacrato, tuttavia, alla carta del Bagatto daremo un compito specifico lo renderà più attivo e potente. Potremo chiedere al talismano di supportarci in uno solo degli aspetti che abbiamo appena visto oppure di risvegliare il Bagatto che è in noi, o meglio la sua energia e così via.

I Tarocchi e le Sibille come amuleti e talismani

I Tarocchi e le Sibille, quindi, possono essere usati come amuleti o come testimoni negli incantesimi.

Utilizzare i Tarocchi come amuleti è davvero molto semplice. Sia gli Arcani Maggiori, sia quelli minori posso essere semplicemente indossati o portati nella borsa o in tasca, come qualsiasi altro amuleto. I metodi per scegliere quali dei Tarocchi usare sono due; si può scegliere grazie alle proprie capacità e conoscenze la lama che riteniamo più adatta, oppure, si può scegliere l'arcano da utilizzare attraverso la divinazione.

Per ciascun arcano ho inserito il significato sintetico di ciascuna carta, accompagnato dal potere di questa come amuleto.

- 0. Il Matto:** usato come amuleto potenzia le facoltà psichiche e medianiche. Favorisce l'immaginazione, la creatività e l'anticonformismo. Aumenta la fede nonostante le difficoltà del cammino. Dona la capacità di godersi la vita con l'entusiasmo e la semplicità di un fanciullo.
- 1. Il Bagatto:** questo amuleto aiuta negli studi e in qualsiasi lavoro intellettuale. Aumenta la creatività, l'inventiva, la fiducia in se stessi. Favorisce le iniziative in tutti i campi della vita. Incrementa le capacità di convincere gli altri con discorsi o scritti.
- 2. La Papessa:** aumenta le facoltà psichiche ed i poteri magici. Aiuta nell'individuare le persone di cui non ci si deve fidare. Inoltre agisce come scudo protettivo respingendo ogni attacco psichico o magico.
- 3. L'Imperatrice:** questo amuleto aumenta la prosperità, l'amore, la gioia di vivere. Aiuta nel superare gli ostacoli allontanando le difficoltà e qualsiasi energia negativa.
- 4. L'Imperatore:** aumenta il coraggio, l'autorevolezza e la determinazione. Infonde chiarezza ed un marcato ottimismo.

5. **Il Papa:** Questo amuleto aumenta la protezione psichica. Stimola i comportamenti saggi, virtuosi e morali. Favorisce la spiritualità e il contatto con il divino.
6. **Gli Amanti:** aiuta nella ricerca dell'anima gemella, del partner perfetto. Inoltre, sul piano psicofisico, favorisce l'equilibrio, l'armonia e la serenità.
7. **Il Carro:** Questo amuleto stimola la calma e l'autocontrollo. Protegge nelle attività lavorative, nelle battaglie, nei viaggi. Allontana i pericoli e gli ostacoli favorendo il successo.
8. **La Giustizia:** apporta equilibrio in qualsiasi situazione (famiglia, lavoro, affari, debiti karmici, ecc.). Inoltre rende più logici ed equilibrati, facendo ordine nel caos. Ottimo contro le ingiustizie di ogni genere.
9. **L'Eremita:** questo amuleto predispone all'ascolto delle «*guide spirituali*» e dell'«*io superiore*». Rimuove gli ostacoli sul cammino di chi ricerca la Verità. In altre parole è il talismano del ricercatore solitario ma risoluto.
10. **La Ruota:** aumenta il controllo su eventi e circostanze della nostra vita. Conferisce fortuna nel gioco d'azzardo. Elimina la sfortuna, la depressione e la tristezza. Favorisce nuovi incontri e le relazioni.
11. **La Forza:** questo amuleto aumenta la forza vitale, il coraggio e la fiducia in se stessi. Favorisce la riuscita dei nostri progetti in qualsiasi ambito (lavoro, amore, salute, ecc.). Scaccia i dubbi, le insicurezze, le paure.
12. **L'Appeso:** favorisce la meditazione e l'elevazione spirituale. Rende generosi, disinteressati, altruisti. Aumenta la fede in un universo benevolo e nella provvidenza divina.
13. **La Morte:** è l'amuleto del cambiamento, della trasformazione. Libera dalle vecchie idee, dai preconcetti, dalle dipendenze e dalle cattive abitudini. Favorisce il rinnovamento in tutti gli ambiti.
14. **La Temperanza:** apporta stabilità, equilibrio, serenità, tolleranza e sensibilità. Utile anche quando si intraprende una dieta.
15. **Il Diavolo:** questo amuleto è ottimo sia per aumentare la passione sessuale, sia per ottenere benefici materiali. Certamente da usare con prudenza evitando qualsiasi eccesso.
16. **La Torre:** stimola il verificarsi di un cambiamento. Ottimo in caso di situazioni statiche che stentano ad evolvere. Apporta movimento e cambiamenti talvolta imprevedibili.
17. **Le Stelle:** Questo amuleto aumenta la ricettività nei confronti delle forze universali. Apporta pace, serenità, evoluzione spirituale. Favorisce il raggiungimento dei nostri obiettivi. Ottimo per la meditazione e la preghiera.
18. **La Luna:** è l'amuleto della magia e delle arti divinatore. Aumenta l'intuito, la creatività, la chiarezza e le facoltà psichiche. Scaccia l'angoscia e le incertezze.
19. **Il Sole:** Questo amuleto favorisce il successo, gli onori, la gloria in amore e affari. Realizza i nostri desideri. Fuga le tenebre facendo chiarezza nelle situazioni poco chiare.
20. **Il Giudizio:** favorisce il rinnovamento, l'evoluzione sia materiale sia spirituale. Cambiamenti rapidi, miglioramenti nel lavoro, negli affari, negli affetti, ecc.
21. **Il Mondo:** Questo è l'amuleto del successo, della realizzazione dei nostri desideri più intimi. Fuga gli ostacoli, consente di raggiungere la perfezione in qualsiasi ambito. Vittoria nelle imprese.

Consacrare i Talismani

Esistono molti modi rituali possibili per consacrare i Talismani e sono tutti validi purché rispettino determinati principi.

Perché un oggetto, sia esso una carta dei Tarocchi o delle Sibille oppure una statua sia consacrato è necessario che, come dice la parola stessa accolga in sé il sacro, sia perciò investito di un'energia superiore.

Per gli antichi, un oggetto era consacrato perché una divinità o uno spirito vi andava ad abitare dentro, seguendo lo stesso principio renderemo l'oggetto accogliente per uno spirito o per un'energia.

Per praticità fornirò qui due esempi di consacrazione dei talismani, uno con il rito classico e uno con la magia radionica.

Rituale di Purifica “Tradizionale”

Quello che segue è un rituale di purificazione che potremmo definire preliminare.

Si tratta di un piccolo rito che “ripulirà” l'amuleto che avete scelto dalle influenze disarmoniche principali rendendolo così adatto al vostro scopo.

Occorrente:

- ✿ Incenso di purifica
- ✿ Un nastrino di raso o cotone bianco
- ✿ Foglie di alloro
- ✿ Foglie di salvia
- ✿ Un sacchettino porta-tarocchi oppure un panno bianco o un telo da divinazione

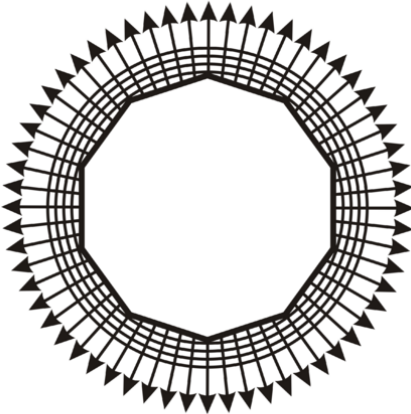
Dunque, in una notte di **Luna Piena**, accendete un incenso per la purificazione, passate tra i suoi fumi il mazzo, immaginando che questi lo ripuliscano da ogni impurità, quindi legatelo sopra e sotto delle foglie di alloro e salvia ed esponetelo ai raggi della Luna

Chiedere alla Luna che, così come essa si svuota della sua luce così svuoti il mazzo di ogni energia negativa.

Chi se la sente può effettuare la purifica anche in Luna calante.

Il mattino seguente, ritirate l'amuleto che sarà pronto per la consacrazione vera e propria che vedremo più avanti.

Rituale Radionico di Purifica



La magia Radionica è senza dubbio meno poetica di quella “tradizionale” ma estremamente più pratica. Prima di tutto ha il vantaggio di essere particolarmente veloce e semplice da eseguire. È molto economica poiché con uno schema radionico potete eseguire “n.” rituali e non necessita di seguire le fasi lunari e, forse cosa più importante di tutte, può essere eseguita all’interno della casa. Ciò rende la magia radionica particolarmente adatta per tutte quelle persone che non hanno balconi e davanzali sui quali poter esporre i Tarocchi alla luce lunare, oppure per chi non dispone del tempo e delle condizioni per compiere un rituale di magia tradizionale e vuole mantenere una certa discrezione riguardo la sua pratica della cartomanzia e della magia in genere. Lo schema radionico, infatti, può essere posto in qualsiasi luogo della casa, anche sopra ad un armadio, purché rivolto a Nord.

1Schema radionico disimpregnatore

Occorrente:

- ✿ Schema radionico Disimpregnatore
- ✿ Bussola

Aiutandovi con una bussola, orientate lo schema verso Nord.

Entrate in meditazione e, quando vi sentite ben centrati ponete il vostro amuleto al centro dello schema e lasciatelo lì per 48 ore, trascorse le quali sarà pronto per la consacrazione.

Chi vuol essere più preciso può usare un pendolo per stabilire con esattezza il tempo di esposizione necessario per la purifica. Per chi lo desidera è possibile seguire un seminario a parte per imparare i rudimenti della radiestesìa, cioè l’uso del pendolo.

Se lo desiderate potete accendere un incenso di purifica o una candela bianca.

Consacrazione del Talismano

Anche in questo caso presenterò, per gli stessi motivi sopra esposti due metodi, uno di magia tradizionale elaborato da me, e uno di magia radionica.

Consacrazione con la Magia Tradizionale

Occorrente

- ✿ Una candela bianca
- ✿ Un incenso divinatorio (vedi appendice)
- ✿ Sale
- ✿ Acqua
- ✿ Tappetino da divinazione

In una sera di **Luna Piena** stendete telo da altare al centro del tavolo da lavoro o dell'altare. Ai quattro lati del telo, mettete l'incenso, la candela, il sale e l'acqua.

Mettete il talismano al centro del tappetino.

In piedi, respirate profondamente, fino a che non sarete perfettamente centrati.

Aprite gli occhi e recitate questa invocazione:

«Io (dite il vostro nome) invoco la presenza dei Destini, i Geni, i Pianeti e (dite il nome della Divinità, lo Spirito o il Pianeta al quale volete consacrare il Talismano) a presiedere alla consacrazione di questo Talismano affinché esso (dite lo scopo per il quale lo consacrare)»

Restate concentrati per qualche istante, cercate di visualizzare lo Spirito o la Divinità invocata che giunge accanto a voi per aiutarvi a consacrare il talismano.

Prendete il talismano con la mano sinistra e con la destra aspergetelo con l'acqua (senza inzupparlo, per carità), passatelo nei fumi dell'incenso, spruzzatelo con il sale e passatelo alla fiamma della candela evitando di bruciarlo, mi raccomando.

Rimettete il mazzo al centro del tappetino e recitate la seguente formula:

«Io vi scongiuro ed imploro, Destini, Geni, Pianeti e mio (c.s.) le cui magiche influenze gravitano su tutte le creature affinché infondiate in questo mazzo le vostre energie e il vostro potere.»

Restate in meditazione per almeno un quarto d'ora. Se avete tempo lasciate consumare la candela.

Rituale Radionico di consacrazione dei Tarocchi

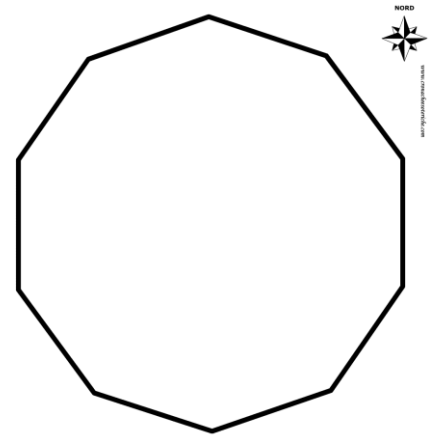
Occorrente

- ❁ Schema Radionico Decagono
- ❁ Bussola

Aiutandovi con una bussola, orientate lo schema verso Nord.

Entrate in meditazione e, quando vi sentite ben centrati ponete il talismano insieme a un foglietto sul quale avrete scritto a matita lo scopo della consacrazione al centro dello schema e lasciatelo lì per 48 ore, trascorse le quali potrete già usarlo indossandolo o portandolo con voi in tasca o in borsa.

Anche in questo caso, ovviamente, chi voglia essere particolarmente preciso potrà utilizzare il pendolo per stabilire il tempo di esposizione del mazzo.



2Schema radionico decagono

Diario Magico

Lì _____

Amuleto Tarocchi _____

Metodo di scelta _____

Scopo utilizzo _____

Effetto _____

Riflessioni personali _____

Lì _____

Amuleto Tarocchi _____

Metodo di scelta _____

Scopo utilizzo _____

Effetto _____

Riflessioni personali _____

Lì _____

Amuleto Tarocchi _____

Metodo di scelta _____

Scopo utilizzo _____

Effetto _____

Riflessioni personali _____

Lì _____

Amuleto Tarocchi _____

Metodo di scelta _____

Scopo utilizzo _____

Effetto _____

Riflessioni personali _____

Lì _____

Amuleto Tarocchi _____

Metodo di scelta _____

Scopo utilizzo _____

Effetto _____

Riflessioni personali _____

Lì _____

Amuleto Tarocchi _____

Metodo di scelta _____

Scopo utilizzo _____

Effetto _____

Riflessioni personali _____

Lì _____

Amuleto Tarocchi _____

Metodo di scelta _____

Scopo utilizzo _____

Effetto _____

Riflessioni personali _____

Lì _____

Amuleto Tarocchi _____

Metodo di scelta _____

Scopo utilizzo _____

Effetto _____

Riflessioni personali _____

Lì _____

Amuleto Tarocchi _____

Metodo di scelta _____

Scopo utilizzo _____

Effetto _____

Riflessioni personali _____

Lì _____

Amuleto Tarocchi _____

Metodo di scelta _____

Scopo utilizzo _____

Effetto _____

Riflessioni personali _____

Le Sibille Astro-mitologiche

Un altro mazzo cartomantico molto adatto per creare incantesimi o da utilizzare come talismano è l'Oracolo Astro-mitologico Grand Jeu Lenormand.

La maggior parte delle carte reca in alto a destra un simbolo geomantico che può essere usato come talismano ma non solo.

In basso, al centro di ogni carta c'è un mazzo di fiori il cui compito è quello di consigliare il consultante con il linguaggio dei fiori. Il mazzo può essere usato per trovare i fiori più adatti ad essere usati come amuleti.

Indicazioni astrologiche

In alto al centro di ogni carta, poi, è riportata l'immagine di una costellazione, nella quale sono segnalate le stelle principali con le lettere greche corrispondenti, seguendo la relativa magnitudine. Alle costellazioni è associato un significato divinatorio, a volte ispirato al significato che la costellazione ha in astrologia e altre volte alla leggenda o alla storia della costellazione. La costellazione, tuttavia, fornisce anche informazioni astrologiche utili nella realizzazione degli incantesimi sia per la scelta dei tempi sia per la scelta degli elementi da utilizzare.

I Sette Pianeti e i Dodici segni

Altra informazione astrologica importante che è possibile ricavare dal Grand Jeu Lenormand è quella legata ai Pianeti.

Nella costellazione di sette delle cinquantadue carte del mazzo brillano i Sette Pianeti dell'Astrologia classica si tratta del **Re di Fori** (Saturno), l'**Otto di Cuori** (Giove), il **Cinque di Fiori** (Marte), l'**Asso di Fiori** (Sole), la **Regina di Fiori** (Venere), l'**Asso di Quadri** (Mercurio) e il **Quattro di Picche** (Luna). Gli eventi preconizzati da queste carte si trovano direttamente sotto l'influenza di questi pianeti.

Mischiando le sette carte ed estraendone una a sorte si può sapere sotto quale influenza planetaria ricade un evento sul quale si vuole intervenire oppure l'influenza di quale Pianeta utilizzare, secondo le domande poste.

Allo stesso modo possono essere utilizzate le dodici carte zodiacali: **fante di cuori** (Ariete), **asso di picche** (Toro), **tre di quadri** (Gemelli), **nove di fiori** (Cancro), **nove di cuori** (Leone), **regina di cuori** (Vergine) **fante di spade** (Bilancia) **cinque di quadri** (Scorpione) **cinque di spade** (Sagittario), **sette di fiori** (Capricorno) **otto di quadri** (Acquario), **quattro di cuori** (Pesci).

I Talismani Planetari

Infine, nel mazzo sono presenti altre sette carte che riportano, in basso il simbolo di un talismano planetario. Anche in questo caso basterà togliere le sette carte dal mazzo,

mescolarle ed estrarne una per sapere quale talismano sia il più adatto per affrontare un problema.

Le sette carte sono: **due di picche** (talismano di Saturno); **sei di picche** (talismano di Giove); **dieci di fiori** (talismano di Marte); **sei di fiori** (talismano del Sole); **nove di picche** (talismano di Venere); **regina di cuori** (talismano di Mercurio) **otto di picche** (talismano della Luna).

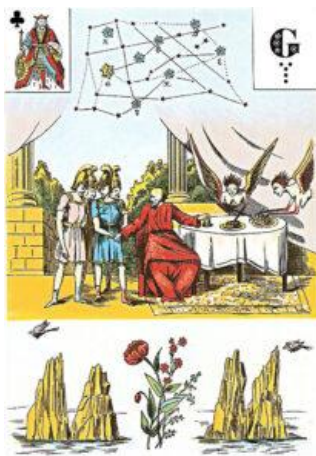
Grand Jeu Lenormand, gli amuleti astrologici

Il Grand Jeu Lenormand, conosciuto anche come Oracolo Astro-mitologico, è più di un mazzo di Sibille, esso è un vero e proprio bignami dell'esoterismo e della magia.

Per spiegare anche solo in parte tutti gli otto e più simboli presenti su ciascuna carta è necessario un libro intero, che ho tra l'altro scritto Grand Jeu Lenormand, guida alla conoscenza e l'uso, in questa sede parlerò solo dell'uso del GJL come amuleto astrologico, per questo ho inserito i significati delle 52 costellazioni del mazzo così che possiate iniziare a usarle come amuleti.

Seme di Fiori

Glorie di Federico



Glorie di Federico è la costellazione del Re di Fiori nel Grand Jeu Lenormand; introdotta da Johann Elert Bode nel 1787 per commemorare il re Federico II di Prussia, morto l'anno precedente.

Significato simbolico e astrologico

Federico II di Prussia incarnò perfettamente l'ideale del sovrano illuminato al punto da essere soprannominato "Il Re filosofo" e seppe far crescere nel corso di pochi decenni il piccolo regno prussiano da stato di dimensioni regionali ad una delle principali potenze europee. Non solo seppe interpretare al meglio i nuovi tempi in cui visse ma seppe creare un nuovo stato di cose.

Significato divinatorio

M.me de Breteau associò alla costellazione che celebrava il re filosofo il significato divinatorio di nuove certezze.

Pleiadi



Le Pleiadi sono l'ammasso stellare più aperto, famoso e brillante di tutti i tempi.

Significato simbolico e astrologico



Si tratta di una regione del cielo che trovo prodigiosa quanto nefasta. Purtroppo, infatti, le luminose sorelle che splendono nella costellazione del Toro sono, secondo l'astrologia classica apportatrici di problemi alla vista e condizioni metereologiche così cattive che questa collezione era, di fatto, il terrore di marinai e contadini.



Significato divinatorio nel Grand Jeu Lenormand

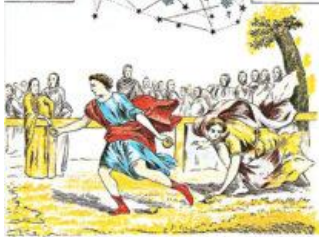
Forse a causa della loro pericolosità, le Pleiadi indicano in questo oracolo la necessità di riflettere bene e a lungo prima di prendere una decisione.

Il Cavallino



Il Cavallino è la seconda costellazione più piccola del cielo tra le 88 definite in epoca moderna, più grande solo della Croce del Sud.

Significato Simbolico e astrologico

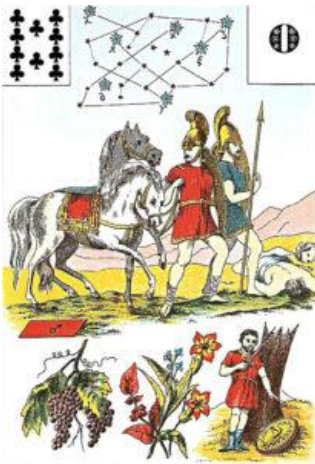


Secondo la leggenda Hermes pose nel cielo il cavallino, accanto alla costellazione di Pegaso perché Castore, grande amante dei cavalli, potesse continuare a cavalcare per l'eternità.

Significato divinatorio nel Grand Jeu Lenormand

Sebbene né l'astrologia classica, né quella moderna abbiano assegnato un significato divinatorio a questa costellazione, in questo mazzo essa indica l'ispirazione.

Unicorno



L'Unicorno è una costellazione moderna; si ritiene che la sua definizione risalga all'astronomo e teologo danese Petrus Plancius nel 1613, e che sia stata cartografata come l'Unicorno da Jakob Bartsch nel 1624.

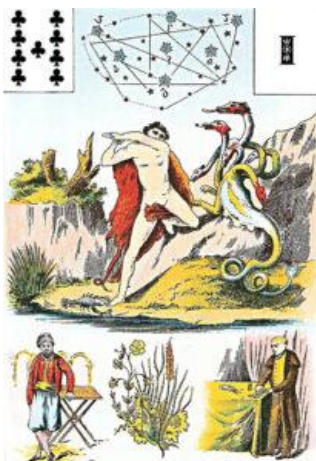
Significato simbolico e astrologico

Trattandosi di una costellazione moderna, l'Unicorno non presenta un mito classico associato, tuttavia, nel medioevo questo animale godeva di grande reputazione, esso era il simbolo della purezza, l'innocenza ma anche delle difficoltà superate.

Significato divinatorio

Il significato divinatorio attribuito a questa costellazione nel Grand Jeu Lenormand è proprio quello di difficoltà superate ma anche di innocenza e purezza.

Ercole



Ercole è una costellazione antica, conosciuta già ai tempi degli antichi greci che la associavano, appunto, al mitico figlio di Zeus.

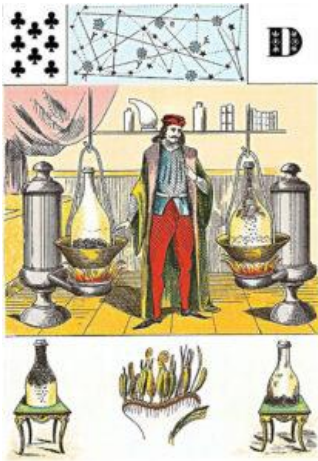
Significato simbolico e astrologico

Diversamente dagli altri figli che Zeus ebbe con le sue numerose amanti, Ercole non fu un'incidente bensì un figlio cercato, ardentemente desiderato dal Padre Celeste al fine di dare un difensore all'umanità e preservarla dallo sterminio ad opera dei terribili mostri che popolavano la Terra. Divenuto infine un Dio, Ercole fondò diverse città, tra cui Ercolano, Modica e Messina, luoghi in cui, anche se in modo diverso, è ancora venerato.

Significato divinatorio nel Grand Jeu Lenormand

Ercole è il simbolo della generosità, della disponibilità verso il prossimo e proprio questo è il significato divinatorio attribuito a questa costellazione in questo mazzo: la disponibilità.

Orsa Maggiore



L'Orsa Maggiore è una costellazione dell'emisfero boreale, una delle più famose e riconoscibili del cielo notturno.

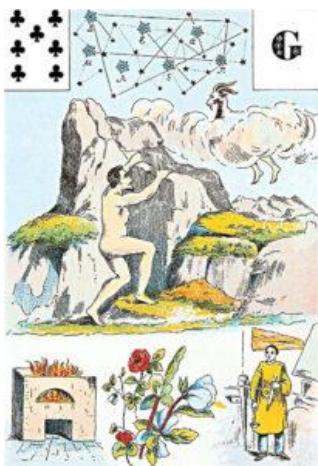
Significato simbolico e astrologico

Quella dell'Orsa Maggiore è una storia triste e commovente, che parla di grandi passioni e dell'amore tra madre e figlio. Protagonisti sono la Ninfa Callisto, seguace di Artemide, Zeus e il figlio di Callisto, Arturo, anche lui trasformato in una stella alla fine della storia. Secondo Tolomeo, le stelle dell'Orsa avrebbero le stesse proprietà di Marte perciò sarebbero nefaste, in quanto apportatrici di conflitti.

Significato divinatorio

M.me Breteau ha decretato che questa costellazione indichi la padronanza dei propri sentimenti e dei propri istinti, forse come contrappasso al mito cui è legata.

Orione



Orione è tra le costellazioni più facili da trovare e riconoscere. È situata nell'emisfero boreale. È caratterizzata dalle tre stelle in fila che rappresentano la cintura di Orione, circondate da altre stelle luminose che formano la figura di un cacciatore.

Significato simbolico e astrologico

Per gli Egizi questa costellazione rappresentava l'anima di Osiride ed era talmente importante che le tre Piramidi furono disposte rispetto al Nilo nella stessa posizione occupata dalla cintura di Orione rispetto alla Via Lattea (raffigurazione celeste del Nilo). Per i Greci, invece, Orione è un formidabile cacciatore protagonista di molte leggende nelle quali in modi diversi sfida gli Dei che per punirlo gli inviano lo Scorpione che lo uccise con il suo veleno.

L'astrologia classica considera le selle di Orione della stessa natura di **Marte**, **Saturno** e **Giove**, secondo il loro colore e la loro posizione, così che il sorgere all'Oroscopo di queste stelle poteva dare molti doni diversi e anche diversi difetti.

Significato divinatorio

M.me Breteau, ha ritenuto che in questo contesto la costellazione di Orione vaticini dubbi e incertezze.

Arturo



Arturo è la quarta stella più brillante del cielo, essa è parte della costellazione di Boote e il suo nome in greco vuol dire Guardiano dell'Orsa.

Significato simbolico e astrologico

Alcuni commentatori antichi, infatti, hanno identificato questa stella con Arcade, il figlio di Callisto e Zeus. Dato il suo colore arancione, Tolomeo attribuisce ad Arturo la natura di Giove e Marte.

Significato divinatorio nel Grand Jeu Lenormand

M.me Breteau ha attribuito a questa stella, il significato di solitudine, forse rifacendosi alle interpretazioni di Johannes Stadius o Estadius, un fiamminga astronomo, matematico e astrologo del XVI secolo che attribuì a questa stella effetti meteorologici molto saturnini.

Arpa di Re Giorgio



L'Arpa di Giorgio (Harpa Georgii in latino) è una costellazione obsoleta introdotta nel 1789 dall'astronomo ungherese Maximilian Hell, direttore dell'osservatorio di Vienna, per onorare re Giorgio III d'Inghilterra, protettore di William Herschel, lo scopritore del pianeta Urano.

Significato simbolico e astrologico

Questa costellazione non è legata ad alcuna leggenda o episodio mitologico e presto fu abbandonata, infatti ad oggi non appare in nessuna carta siderale. Per gli stessi motivi non ha alcun significato in Astrologia.

Significato divinatorio

Il significato divinatorio di questa costellazione nel Grand Jeu Lenormand, invece, è: *“l'amore è presente in tutti gli aspetti della tua vita”*.

Cerbero



Cerbero (in latino Cerberus) è una costellazione obsoleta del cielo boreale. **Johannes Hevelius** aggiunse questa costellazione nel suo catalogo e atlante del 1687, nel quale raffigurò Cerbero afferrato dalla mano tesa di Ercole.

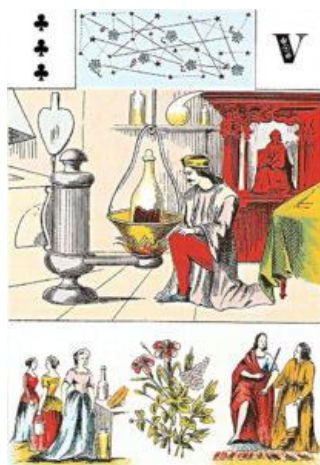
Significato simbolico e astrologico

Oggi le quattro stelle della Costellazione di Cerbero sono tornate a fare parte della costellazione di Ercole costellazione cui appartiene anche il loro significato simbolico e astrologico

Significato divinatorio nel Grand Jeu Lenormand

Il significato divinatorio di questa costellazione nel Grand Jeu Lenormand conferma quanto detto dagli altri elementi della carta e cioè matrimonio o unione infelice, scelte poco ponderate che mal si adattano alla persona che le compie. Ai responsi della carta la costellazione aggiunge che facendo attenzione chi consulta potrà evitare un'unione sconsiderata.

Iadi



Le Iadi, sono un celeberrimo e brillante ammasso aperto visibile nella costellazione del Toro. Di fatto, rappresentano la testa dell'animale indicato dalla costellazione. Si tratta dell'ammasso aperto più vicino a noi.

Significato simbolico e astrologico

Come le Pleiadi (anche loro presenti nella costellazione del Toro) anche le Iadi sono sette meravigliose sorelle, trasportate in cielo da Zeus e disposte a forma di "V" sul muso del Toro, costellazione che lo rappresenta.

Secondo un testo anonimo, redatto in Roma nell'anno 379, da un non identificato astrologo egiziano, le Iadi sono tra quelle stelle che suscitano le passioni umane (se armoniose o meno dipenderà dai pianeti e i segni che vi transitano). Secondo Estadius, le Iadi sono malefiche e portano piogge e tempeste. In effetti il loro sorgere nel cielo annuncia sempre le piogge primaverili.

Significato divinatorio

Sebbene l'astrologia classica le considerasse nefaste, M.me Bretau ritenne che questa costellazione annunciassse buona ispirazione, forse in omaggio alle leggende che le vedono protagoniste.

Altair



Altair è la stella Alpha della costellazione dell'Aquila, rappresenta il suo becco. Il suo nome deriva dall'arabo *l-nasr al-tā'ir*, che significa "l'aquila volante", espressione che, a sua volta, deriva dal nome che i Sumeri e i Babilonesi avevano dato alla stella, cioè "Becco dell'aquila".

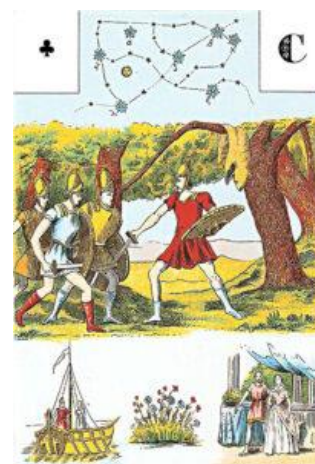
Significato simbolico e astrologico

In astrologia Altair conferisce una natura coraggiosa, fiduciosa, ostinata, ambiziosa e prodiga; ricchezze grandi e immediate quanto effimere; posizioni di comando, ma anche il rischio di provocare spargimenti di sangue. Inoltre si ritiene che i rettili siano pericolosi per coloro che sono influenzati da questa stella.

Significato divinatorio nel Grand Jeu Lenormand

Il significato divinatorio della stella nel mazzo Grand Jeu Lenormand è in totale accordo con quello astrologico e indica elevazione soddisfacente, se da un punto di vista materiale o spirituale saranno le carte vicine a dirlo.

Ofiùco o Il Serpentario



Ofiùco significa 'colui che tiene il serpente' ed è così che viene raffigurato. La lotta durerà per sempre, dal momento che la conducono a parità di condizioni con uguali poteri". [Manilius, *Astronomica*, I secolo d.C., libro 1, p.31]

Significato simbolico e astrologico

Questa enorme costellazione pare rappresentare Esculapio, figlio di Apollo e Dio della medicina, talmente bravo da essere capace di resuscitare i morti e per questo ucciso da Zeus poiché la resurrezione dei morti avrebbe sconvolto l'ordine naturale dell'universo. Il serpente è ancora oggi il simbolo dei medici e dei farmacisti oltre che delle divinità della medicina.

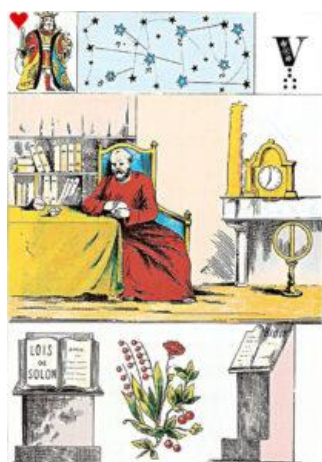
Secondo l'Astrologia classica, la costellazione di Ofiùco è estremamente benefica, tranne nella zona della Via Lattea compresa tra l'aculeo dello Scorpione e la freccia del Sagittario.

Significato divinatorio

Poiché le cure di Esculapio avevano sempre successo questa costellazione nel mazzo rappresenta pieno successo nelle imprese.

Seme di Cuori

Il Triangolo



Nel cielo esistono due triangoli, uno a Sud, chiamato Tre Patriarchi e uno nell'emisfero Boreale, una piccola costellazione, apparentemente irrilevante ma nominata da Tolomeo nell'Almagesto a causa della sua perfezione.

Significato simbolico e astrologico

Secondo alcune fonti questa costellazione rappresenta la Sicilia, terra talmente cara a Demetra che chiese a suo padre Zeus di incastorarla nel cielo.

Significato divinatorio nel Grand Jeu Lenormand

Nel mazzo del Grand Jeu, il Triangolo indica la perseveranza ricompensata.

Chioma di Berenice



La costellazione della Chioma di Berenice è situata nell'emisfero boreale e rappresenta la chioma di Berenice II d'Egitto, suo dono votivo alla Dea Afrodite.

La costellazione è stata catalogata da Tolomeo nel II secolo d.C. ed è ancora oggi oggetto di studio da parte degli astronomi. Sebbene sia composta principalmente da stelle deboli e non molto luminose, ospita anche galassie e ammassi stellari visibili solo con strumenti astronomici.

Significato simbolico e astrologico

Claudio Tolomeo recensisce la Chioma di Berenice alla fine della costellazione del Leone, e le assegna la natura della Luna e di Venere.

Significato divinatorio

In onore alla regina Berenice nell'Oracolo del Grand Jeu questa costellazione indica intenzioni pure e grande cuore.

Corona Boreale



È una delle più piccole costellazioni dell'emisfero settentrionale ma può essere facilmente localizzata tra Boote ed Ercole, per la tipica forma a semicerchio delle sette stelle più brillanti.

Significato simbolico e astrologico

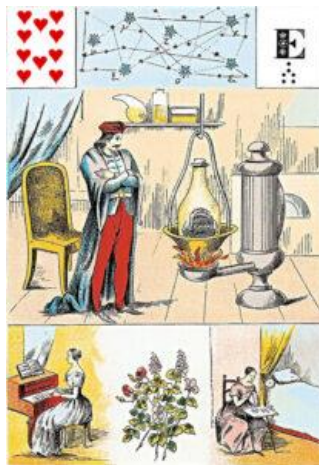
La Corona boreale rappresenta il gioiello donato da Dioniso ad Arianna per le loro nozze.

Secondo l'astrologia classica, le bianche stelle della Corona (specialmente Alphecca) sono della natura di Venere e Mercurio, tuttavia, mentre per Tolomeo la forma a semicerchio (quindi incompleta) della Corona è annunciatrice di separazioni e di incompletezza, per Marco Manilio, questa costellazione è connessa con i fiori, i giardini e la crescita e la prosperità.

Significato divinatorio nel Grand Jeu Lenormand

Nel mazzo Grand Jeu Lenormand questa costellazione indica che l'aiuto tanto atteso sta per giungere.

Gratere



Questa costellazione rappresenta la coppa di Apollo che, assetato, aveva mandato uno dei suoi corvi a cercare acqua.

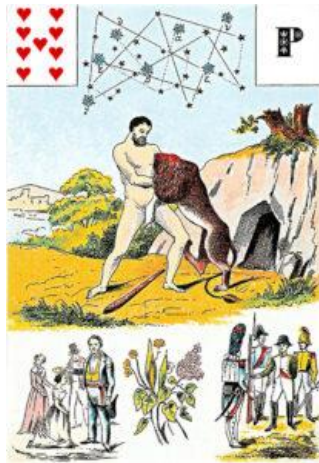
Significato simbolico e astrologico

Secondo Manilio, questa costellazione annuncia che il nascituro avrà amore per il grano ma anche per l'oro e per i mestieri che hanno affinità con il denaro e con l'umidità.

Significato divinatorio

Forse rifacendosi proprio all'interpretazione astrologica di Manilio questa costellazione nel Grand Jeu Lenormand indica che verranno concesse al consultante nuove possibilità.

Regolo



Regolo è la stella più luminosa tra quelle che si trovano praticamente sull'eclittica; il suo nome significa "piccolo re" (era già chiamata *Sharru*, cioè "il re", dai Babilonesi), perché viene spesso occultata dalla Luna, e a volte anche dai pianeti, che per questo sembrano volergli rendere omaggio.

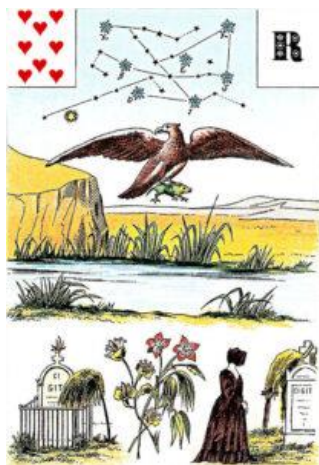
Significato simbolico e astrologico

I primi astrologi inglesi ne fecero un presagio di gloria, ricchezza e potere per tutti i nati sotto la sua influenza.

Significato divinatorio nel Grand Jeu Lenormand

Il significato divinatorio della stella Regolo nel Grand Jeu Lenormand si accorda perfettamente con i significati attribuitigli dagli astrologi inglesi, nell'oracolo, infatti, il suo significato è concretizzazione dei progetti.

Aldebaran



Aldebaran è una stella gigante rossa che iconograficamente rappresenta l'occhio sinistro della costellazione del *Toro* ed ha una natura di **Marte** e di **Venere**.

Significato simbolico e astrologico

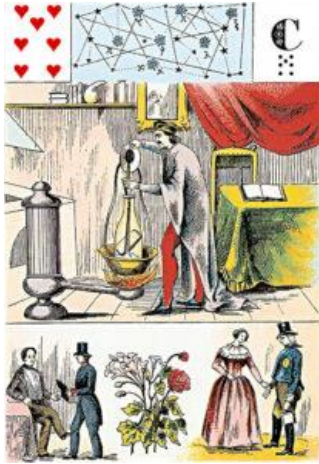
Come ho già detto, Aldebaran è considerata una stella della natura di **Venere** perché parte della costellazione del *Toro* e di **Marte** per il suo colore rosso. Secondo l'Astrologia classica dona onore, intelligenza, eloquenza, fermezza, integrità, popolarità, coraggio, ferocia, una tendenza alla seduzione, una posizione responsabile, onori pubblici e guadagno di potere e ricchezza attraverso gli altri, ma raramente i suoi benefici si dimostrano duraturi e c'è anche il pericolo di violenza e malattia.

Aldebaran è una delle *quindici stelle fisse beheniane*, astri considerati dagli astrologi medievali assai utili nel confezionare determinati talismani.

Significato divinatorio

Conformemente, la sua comparsa nel gioco di carte indica il raggiungimento degli obiettivi. Poiché Aldebaran fa parte delle stelle guardiane e presiede alla Porta Est, in una lettura può anche indicare questa direzione.

Sestante



Il Sestante (in latino Sextans, abbreviato in Sex) è una delle 88 costellazioni moderne. Si tratta di una costellazione minore sita in prossimità dell'equatore celeste, che fu introdotta nel XVII secolo dall'astronomo polacco Johannes Hevelius.

Significato simbolico e astrologico

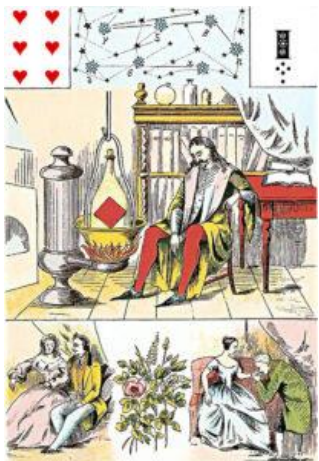
Trattandosi di una costellazione moderna essa non è legata ad un mito ma la sua storia merita ugualmente di essere menzionata. Johannes Hevelius volle chiamarla così in memoria del suo sestante, uno strumento di bronzo del diametro di 1,8 metri, il cui utilizzo necessitava della cooperazione di almeno due persone; questo andò distrutto durante l'incendio che colpì l'osservatorio di Stellaeburgum nel 1679, dove egli lavorava in coppia con la sua seconda moglie Elzbieta Koopman, considerata la prima astronoma donna della storia.

Secondo gli astrologi moderni, questa costellazione dona una mente acuta, razionale e matematica, inclinazione alle scienze esatte come la fisica o per l'appunto l'astronomia.

Significato divinatorio

Nel Grand Jeu, questa costellazione indica nuovi incontri, la cui natura sarà svelata dalle carte più prossime.

Ariete



La costellazione dell'Ariete è stata catalogata già nell'Antichità e rappresenta ancora oggi un'importante area di osservazione per gli astronomi, che possono studiare stelle, galassie e altri oggetti celesti presenti nella sua area.

Significato simbolico e astrologico

La Costellazione dell'Ariete è legata alla mitologia greca, ma prima di questo popolo anche gli egizi ne avevano fatto un culto associandola al Dio Amon Ra in forma di Ariete.

Tuttavia, il mito più famoso è quello greco secondo il quale l'Ariete celeste sia quello che ha prodotto il Vello d'oro cercato da Giasone e dai suoi argonauti. Il mito del Vello d'oro, con Frisso e Giasone allude al potere del coraggio e della caparbieta nel raggiungere i propri obiettivi, soprattutto in quelle situazioni che presuppongono grandi ideali.

In Astrologia è legata al segno zodiacale dell'Ariete.

Significato divinatorio nel Grand Jeu Lenormand

31

I Tarocchi di Bimbasperduta

In accordo con i significati simbolici di questa costellazione, il suo significato nel Grand Jeu Lenormand rappresenta in questo mazzo la realizzazione dei propri desideri.

Leone



Il Leone fu anche una delle creature abbattute da Ercole, ma la leggenda lo lega anche alla storia d'amore tra Piramo e Tisbe. Storia che ispirò Giulietta e Romeo di Shakespeare. Figli di due famiglie rivali, i due giovani decidono di fuggire; giunto sul luogo dell'appuntamento Piramo trova i veli di Tisbe strappati da un leone, pensando che l'amata sia stata sbranata si uccide; giunta di lì a poco sul luogo, straziata dal dolore, Tisbe lo seguirà nell'oltretomba.

Significato simbolico e astrologico

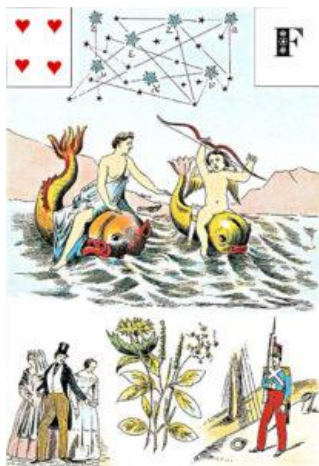
Il Leone è identificato con la stella più luminosa, il Sole, e nell'antico Egitto rappresentava la piena del Nilo, quindi fertilità che arriva dall'acqua. Molte sono le fontane che hanno una testa di leone come simbolo.

In Astrologia questa costellazione è legata al segno Zodiacale del Leone.

Significato divinatorio

Secondo M.me Breteau, questa costellazione indica evoluzione e felicità.

Il Cigno



La costellazione del Cigno è una delle più imponenti fra le 48 descritte da Tolomeo. Alcune delle stelle che la compongono sono molti brillanti e visibili ad occhio nudo, soprattutto d'estate.

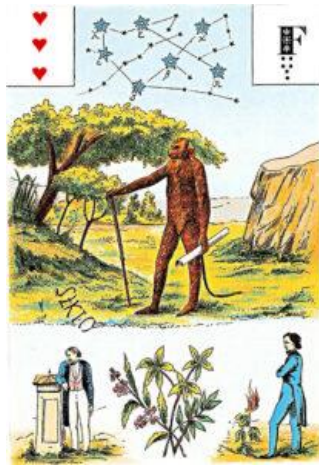
Significato simbolico e astrologico

A questa costellazione sono legati principalmente due miti, entrambi legati alla Guerra di Troia. Il primo mito vuole che il Cigno celeste sia Cicno, figlio di Poseidone, ucciso durante la guerra di Troia da Achille e trasformato in cigno dall'addoloratissimo padre. La seconda leggenda, invece, riguarda, la nascita di Elena, frutto della conquista amorosa di Zeus sotto le sembianze, appunto, di un cigno.

Significato divinatorio nel Grand Jeu Lenormand

Il significato divinatorio di questa costellazione è quella di atti avventati e aggressivi poiché la guerra di Troia è il risultato di una serie di decisioni e di azioni sconsiderate e aggressive.

Pegaso



La costellazione di Pegaso si trova nell'emisfero boreale e rappresenta un cavallo alato. È una delle costellazioni più riconoscibili del cielo notturno, grazie alle quattro stelle luminose che formano il Grande Quadrato di Pegaso.

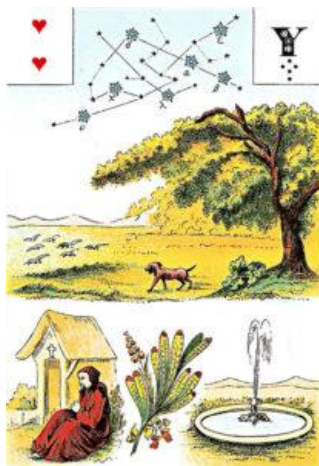
Significato simbolico e astrologico

Presso i Greci, però, questa costellazione rappresentava un cavallo figlio di Poseidone e dotato di splendide ali di cigno che aiutò Perseo e molti altri eroi nel compimento delle loro gesta.

Significato divinatorio

Fin dall'antichità questo magnifico animale rappresenta la libertà, la forza e l'indipendenza e così è anche per la sua costellazione.

Boote



Boote rappresenta un contadino o un guardiano di buoi ed è collegato con la costellazione dell'Orsa Maggiore, infatti, la sua stella più luminosa è Arturo della quale abbiamo già parlato, e con la loro leggenda.

Significato simbolico e astrologico

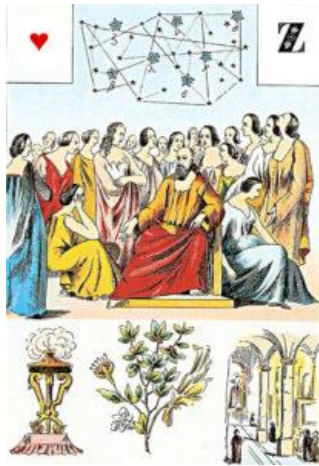
Alcune leggende, infatti, hanno riconosciuto in Boote proprio Arturo, il figlio della ninfa Callisto e il Dio Giove allevato tuttavia da contadini. Altre leggende vedono coinvolte altre divinità che portano in cielo i mortali per premiare la devozione nei loro confronti, per questo la costellazione è simbolo di gratitudine e

sincerità.

Significato divinatorio

Il significato divinatorio di Boote nel Grand Jeu Lenormand si accorda perfettamente con il suo significato simbolico indicando quindi, devozione, sincerità e gratitudine.

Via Lattea



La Via Lattea (dal latino *Via Lactea*) è la galassia a cui appartiene il nostro sistema solare; è la galassia per eccellenza, poiché il nome deriva dal greco *galaxias*, latteo, utilizzato in epoca greca per designarla.

Oggi, purtroppo, a causa dell'inquinamento luminoso e dell'inquinamento atmosferico che rendono il cielo sempre più torbido è molto difficile riuscire a vederla ma resta uno degli spettacoli più belli e commoventi che l'occhio umano possa osservare.

Significato simbolico e astrologico

La leggenda narra che Zeus attaccò Ercole appena nato al seno di Era per farlo diventare immortale. Il bambino succhiò con tale forza che il latte schizzò dal seno di Era fino al cielo, creando una scia luminosa, la Via Lattea, appunto.

Per gli antichi egizi essa era la riproduzione celeste del Nilo e veniva risalita tutte le notti dalla barca di Osiride fino al regno della Luce (simboleggiato dal sole del nuovo giorno).

Nel medioevo rappresentava il cammino di Santiago e nacque una leggenda secondo la quale la Via Lattea fosse formata dalla polvere alzata dai pellegrini, tanto che il nome Compostela pare derivi proprio da "Composto di Stelle".

Significato divinatorio nel Grand Jeu Lenormand

Nel Grand Jeu Lenormand, la Via Lattea è simbolo di un cammino fortunato e dell'avverarsi di lieti eventi.

Seme di Quadri

Il Pesce Volante



La costellazione del Pesce Volante (*Volans*, in latino) è una piccola e lontana costellazione situata nell'emisfero meridionale della volta celestiale. Illustrata per la prima volta 1589 sarà, in seguito inclusa nel celebre atlante *Uranometria* (1603) di Johannes Bayer.

Significato simbolico e astrologico

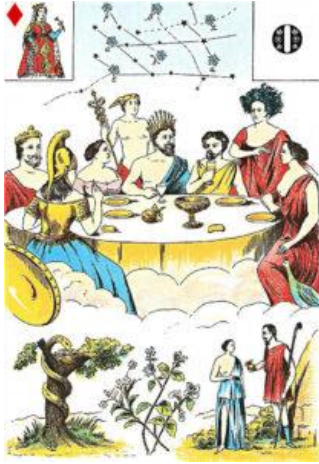
Secondo la leggenda, il Pesce Volante è una creatura marina con ali imponenti, che dispiega quando incontra una nave in navigazione. Può volare per più di tre o quattro miglia, ma poi ritorna alle profondità marine. Nella leggenda, la nave rappresenta coloro che perseverano nonostante le avversità, mentre il Pesce Volante

simboleggia coloro che cedono al primo ostacolo o non sono in grado di portare a termine un'azione a causa delle proprie debolezze.

Significato divinatorio

In questa carta, invece, il pesce volante rappresenta gli ostacoli e la nave la creatività che, finalmente, sarà libera di navigare ed esprimersi.

Il Dragone



La costellazione del Dragone è facilmente individuabile, questa, infatti, ha una notevole estensione ed è considerata fra le più grandi della volta celeste. È composta da una moltitudine di stelle che si estendono fra l'Orsa minore e l'Orsa maggiore, nei pressi della stella polare, quindi nella zona settentrionale.

Significato simbolico e astrologico

I racconti mitologici sull'origine della costellazione del Dragone sono molti ma io credo che quello che più si addice a questo mazzo è il racconto secondo cui il Drago celeste sia il Drago a guardia del giardino delle Esperidi ucciso da Ercole durante le sue dodici fatiche.

Significato divinatorio

Nel Grand Jeu Lenormand la costellazione del Dragone rappresenta lo svolgersi dei progetti e le imprese del consultante.

l'Albero della Nave Argo



L'Albero Maestro (Malus in latino) era un asterismo facente parte della costellazione della Nave Argo. Situato nei pressi della Poppa, attualmente viene incorporato nella Bussola.

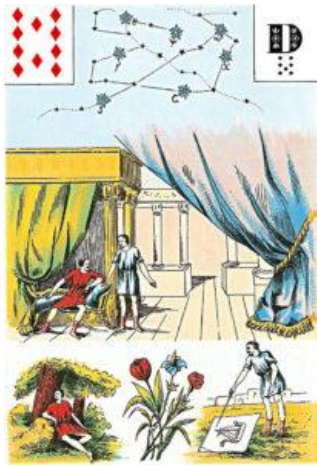
Significato simbolico e astrologico

Non esiste una specifica associazione astrologica per la costellazione dell'Albero della Nave Argo, tuttavia, alcune fonti astrologiche contemporanee potrebbero collegare questa costellazione all'idea di viaggio, esplorazione, avventura e scoperta, poiché rappresenta l'albero maestro della mitologica nave Argo utilizzata dagli Argonauti nella loro ricerca del Vello d'Oro.

Significato divinatorio nel Grand Jeu Lenormand

Nel Grand Jeu Lenormand questa costellazione annuncia nuovi obiettivi da raggiungere.

Il Leone Minore



La costellazione del Leone Minore venne introdotta nel 1690 dall'astronomo polacco Johanness Hevelius, insieme ad altre costellazioni minori, al fine di fornire una classificazione a gruppi di stelle non dotate di alcun raggruppamento.

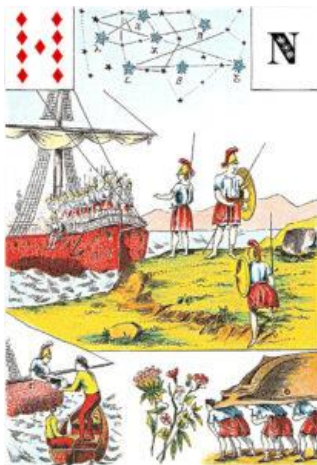
Significato simbolico e astrologico

Pare che Hevelius abbia scelto il nome di Leoncino per questa costellazione per dare un cucciolo alla Leonessa del Leone Maggiore dello Zodiaco e questo lega in qualche modo il Leone Minore alla leggenda di Piramo e Tisbe.

Significato divinatorio nel Grand Jeu Lenormand

M.me Breteau ha ritenuto che questa costellazione annunciasse un'evoluzione molto soddisfacente degli eventi e degli affari del consultante.

Delfino



La costellazione del Delfino è una delle più piccole costellazioni del cielo notturno, situata nell'emisfero celeste settentrionale. La costellazione rappresenta un delfino saltante fuori dall'acqua ed è stata introdotta nel XVII secolo.

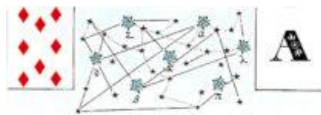
Significato simbolico e astrologico

Tra tutti i miti che ne narrano la nascita quello che, forse, rispecchia meglio il significato divinatorio della costellazione è il mito di Arione, protetto di Apollo, che lega la costellazione del Delfino a quella della Lira.

Significato divinatorio

La costellazione del Delfino nel Grand Jeu Lenormand rappresenta l'ardimento, il coraggio e l'energia.

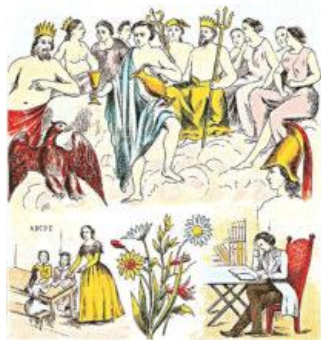
⚡pe



Oggi questa costellazione si chiama Mosca ed è una delle 88 costellazioni moderne, situata nell'emisfero meridionale.

Significato simbolico e astrologico

Trattandosi di una costellazione molto moderna non è legata ad alcuna leggenda e neppure a significati astrologici poiché l'Astrologia moderna si basa principalmente sui pianeti e non sulle costellazioni.



Significato divinatorio nel Grand Jeu Lenormand

Probabilmente, il suo significato divinatorio positivo, all'interno del mazzo, è ricavato dal simbolismo dell'ape. Quando questa costellazione appare nel gioco annuncia buone intuizioni.

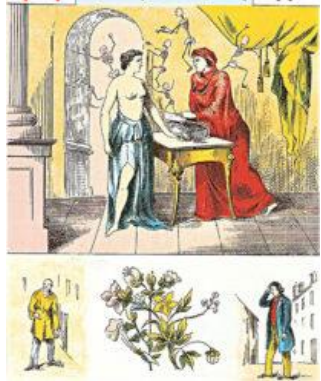
Lira o ⚡vvoltoio



Fin dall'antichità questa costellazione fu chiamata sia Lira sia Avvoltoio o Aquila tanto che spesso, nelle mappe stellari è raffigurata come un avvoltoio con una lira incastonata sul ventre.

Significato simbolico e astrologico

Molte sono le leggende intorno a questa costellazione, secondo alcuni sarebbe la Lira di Orfeo, posta in cielo da Zeus per esaudire il desiderio di Apollo e delle Muse troppo addolorate per la sua morte.



Secondo altri, sarebbe la Lira di Arione, posta in cielo da

Apollo insieme al Delfino.

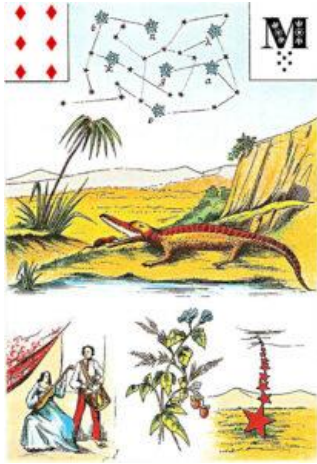
Un'altra leggenda, infine, vuole che questa costellazione sia Phene, posta nel cielo da Zeus in forma di avvoltoio per stare vicino a suo marito Perifa presente in cielo nella costellazione dell'Aquila.

Qualunque sia la sua leggenda, nell'Almagesto Tolomeo attribuisce alla sua stella alpha, Vega, le caratteristiche di Venere e Mercurio, qualità poi estese all'intera costellazione, rendendola di fatto, tra le più fortunate della volta celeste, fautrice di artisti e musicisti.

Significato divinatorio

Nel Grand Jeu Lenormand la costellazione della Lira o Avvoltoio annuncia nuove e belle speranze.

Medusa



La costellazione di Medusa è stata introdotta nel XVII secolo dal cartografo polacco Johannes Hevelius e rappresenta la testa mozzata di Medusa sotto il braccio sinistro di Perseo.

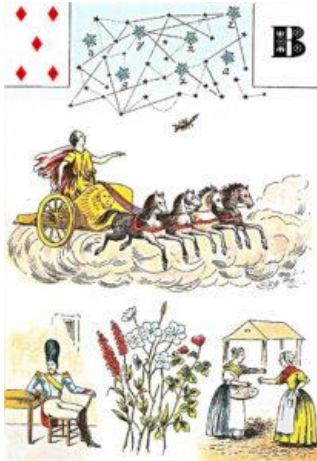
Significato simbolico e astrologico

Nonostante la sua debole luminosità, la costellazione di Medusa contiene alcune stelle interessanti, come Algol, una stella binaria spettacolare che varia la sua luminosità in modo regolare nel corso di un ciclo di circa 2 giorni e 21 ore.

Significato divinatorio nel Grand Jeu Lenormand

Questa costellazione nel Grand Jeu Lenormand indica che i pericoli e le difficoltà possono giungere da ogni parte.

Camaleonte



Quella del Camaleonte è una costellazione minore dell'emisfero sud. È stata introdotta da Johann Bayer nel suo lavoro *Uranometria* del 1603, ma è forse stata definita alcuni anni prima.

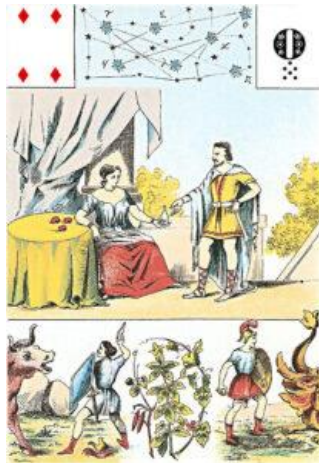
Significato simbolico e astrologico

Oggi il una delle 88 costellazioni moderne. Essa deve il suo nome al fatto che le sue stelle sono poco brillanti rendendola difficile da individuare nel cielo, mimetizzandola tra le altre stelle proprio come i camaleonti si mimetizzano nella foresta.

Significato divinatorio

Quando esce nel gioco indica un'evidente mancanza di lucidità. Questo significato si basa su un gioco di parole molto arguto poiché le sue stelle sono, come abbiamo visto, poco visibili.

Cigno



Le leggende legate a questa costellazione sono molte ma l'astrologia classica prende in considerazione quella secondo cui il Cigno sia stato posto in cielo da Zeus come ricordo della forma da lui assunta per sedurre Leda.

Significato simbolico e astrologico

Secondo Manilio, chi nasce quando sorge questa costellazione avrà un dio dentro di sé e sarà destinato alle cose elevate e a svolgeràà una professione che avrà a che fare con gli uccelli.

Significato divinatorio

Il significato divinatorio conferma l'interpretazione astrologica pronosticando fortuna e protezione.

Polluce



Polluce è la stella beta della costellazione dei Gemelli e rappresenta il Dioscuro che rinuncia all'immortalità pur di vivere al fianco del fratello morto.

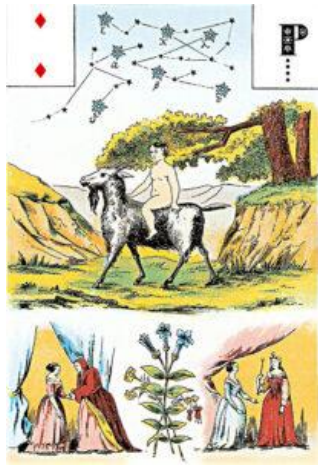
Significato simbolico e astrologico

Secondo Tolomeo, questa stella è della natura di Marte; secondo Alvida, della Luna, di Marte e di Urano. Dona una natura sottile, astuta, vivace, coraggiosa, audace, crudele ed avventata, un amore per la boxe, una dignità malvagia ed è collegata ai veleni.

Significato divinatorio nel Grand Jeu Lenormand

Il suo significato divinatorio nel gioco si rifà alla storia di Polluce e indica incertezze davanti a scelte difficili.

Pesci



La costellazione dei Pesci è una delle costellazioni zodiacali dell'emisfero celeste australe. Rappresenta due pesci che nuotano in direzioni opposte legati da un filo che termina con una corda.

Significato simbolico e astrologico

I Greci credettero che questa costellazione fosse dedicata dai Sumeri alla Dea Astarte che loro identificavano con Afrodite e, infatti, nella leggenda greca questa costellazione rappresenta due pesci che salvano la Dea e suo figlio Eros.

Questa costellazione è l'ultima dello zodiaco ed è legata, infatti, allo stesso segno zodiacale.

Significato divinatorio

Nel Grand Jeu Lenormand la costellazione dei Pesci annuncia un periodo ricco di opportunità.

Telescopio



La costellazione del Telescopio, anche conosciuta come Antilia, è una costellazione dell'emisfero celeste australe. Identificata e così chiamata da Nicolas Louis de Lacaille, astronomo francese del XVIII secolo, noto studioso del cielo meridionale. La costellazione del Telescopio si trova vicino alla costellazione del Leone Minore e della Vergine, ed è principalmente visibile dalle regioni dell'emisfero sud della Terra.

Significato simbolico e astrologico

Nel 1985 grazie alle osservazioni effettuate con il telescopio a raggi X Einstein è stata scoperta all'interno della costellazione del Telescopio la Galassia Nana, una galassia nana sferoidale situata nella costellazione del Telescopio, a circa 2,7 milioni di anni luce dalla Terra. La Galassia Nana del Telescopio è considerata una galassia satellite della Via Lattea, poiché si trova nelle vicinanze della nostra galassia e ne è gravitazionalmente legata. La galassia è stata oggetto di numerosi studi scientifici per comprendere la formazione delle galassie nane e la loro evoluzione nel corso del tempo e recentemente è stata studiata in dettaglio anche grazie alle osservazioni effettuate con il Telescopio Spaziale Hubble, che hanno rivelato la presenza di migliaia di stelle vecchie e deboli.

Significato divinatorio nel Grand Jeu Lenormand

Secondo M.me Breteau, quando questa costellazione appare nel gioco indica spostamenti di ogni tipo.

Seme di Picche

Presepe



Alveare o Presepe è la nebulosa che si trova al centro della nebulosa del Cancro è stata scoperta nel 1771 dall'astronomo francese Charles Messier, che la descrisse come un ammasso di stelle con un alone nebuloso. La nebulosa è visibile ad occhio nudo come un'area nebulosa luminosa attorno al Presepe, un ammasso aperto di stelle situato al centro della nebulosa.

Significato simbolico e astrologico

Secondo la filosofia caldea e platonica, la nebulosa era la "Porta degli uomini" attraverso la quale le anime discendevano dal cielo nei corpi umani o nella creazione. Il suo segno opposto Capricorno rappresenta la "Porta degli Dei" dove le anime dei defunti risalivano in cielo.

Capricorno rappresenta la "Porta degli Dei" dove le anime dei defunti risalivano in cielo.

Significato divinatorio

Quando in una stesa, Presepe annuncia l'arrivo di un nuovo equilibrio.

Croce del Sud



Croce del Sud è la più piccola di tutte le ottantotto costellazioni.

Le stelle che la formano erano note ai Greci antichi e ai Romani, poiché a causa del fenomeno della precessione degli equinozi erano visibili anche dalla Grecia e dall'Italia. All'epoca tuttavia non erano considerate una costellazione a sé stante, ma erano ritenute parte delle zampe posteriori del Centauro.

Sembra che la croce sia stata descritta per la prima volta nel 1516 dal navigatore italiano Andreas Corsali, che la definì «così leggiadra e bella che nessun altro segno celeste vi può essere paragonato».

Significato simbolico e astrologico

La Croce del Sud è stata utilizzata come simbolo da molte nazioni dell'emisfero sud, tra cui l'Australia, la Nuova Zelanda e il Brasile, ed è stata anche incorporata nella bandiera di molte nazioni. La costellazione è visibile solo dalle regioni dell'emisfero australe della Terra e ha una grande importanza culturale e simbolica per le popolazioni della regione.

Significato divinatorio

Usata dai marinai per trovare il Sud, nel gioco questa costellazione annuncia una promessa mantenuta.

Perseo



Perseo, si tratta forse di una delle costellazioni più conosciute e osservate per via delle Perseidi, le stelle cadenti che illuminano il cielo tra il 10 e l'11 agosto.

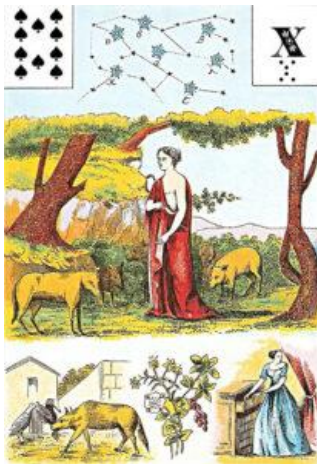
Significato simbolico e astrologico

Il significato divinatorio di questa costellazione nasce dalla leggenda di Perseo che, dopo aver ucciso Medusa e combattuto contro altri mostri sposa finalmente la principessa Andromeda e trova pace e felicità.

Significato divinatorio nel Grand Jeu Lenormand

Questa costellazione, infatti, predice nel gioco, ricompensa alla fine di un duro lavoro.

Volpe



La Volpe, nota anche come Vulpecula, è una costellazione dell'emisfero celeste boreale. La costellazione fu introdotta nel XVII secolo dal cartografo polacco Johannes Hevelius, che la chiamò Vulpecula et Anser, ovvero "La Volpe e l'Oca".

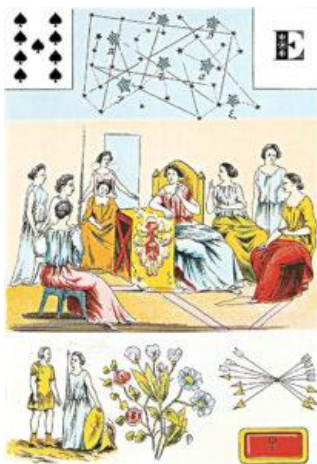
Significato simbolico e astrologico

Come molte costellazioni moderne non è legata ad alcun mito.

Significato divinatorio nel Grand Jeu Lenormand

Nel Grand Jeu Lenormand, la Croce del Sud indica che le difficoltà saranno infine superate.

Hamal



Hamal, la stella alpha della costellazione dell'Ariete è situata esattamente sulla fronte del montone celeste.

Significato simbolico e astrologico

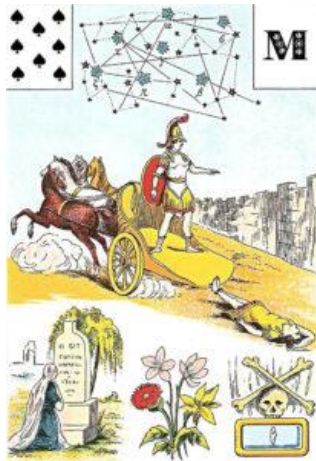
Secondo Tolomeo, come tutte le stelle situate sulla testa di Ariete, Hamal è della natura di Marte e Saturno e causa violenza brutalità, crudeltà e criminalità premeditata.

Significato divinatorio nel Grand Jeu Lenormand

La natura marziale della stella si manifesta anche nel significato divinatorio che annuncia una grande volontà bene

sostenuta.

Algol



Algol, si tratta della stella beta della costellazione di Perseo e tradizionalmente questa stella si trova sulla fronte di Medusa la cui testa mozzata è tenuta sotto il braccio sinistro dell'eroe.

Significato simbolico e astrologico

Per ovvi motivi in astrologia questa stella è collegata a decapitazione, soffocamento, lesioni al collo.

Significato divinatorio

La stella Algol, posta sulla testa di Medusa nel Grand Jeu Lenormand indica che i pericoli e le difficoltà possono giungere

da ogni parte.

Balea



La Balea, in latino Cetus è posizionato sulle rive del fiume Eridano, l'altro lato del suo corpo è delimitato dalla costellazione dei Pesci. La costellazione di Cetus è visibile durante l'autunno e l'inverno boreale, ed è situata vicino alle costellazioni di Andromeda, Pegaso e Acquario.

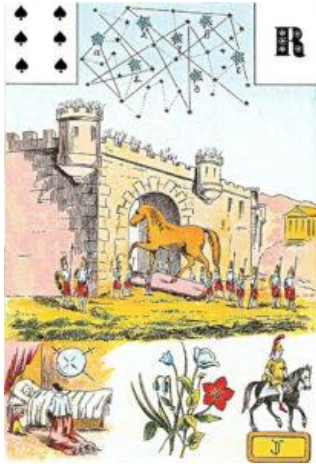
Significato simbolico e astrologico

Dai tempi di Aratos (III secolo a.C.), Cetus è identificata con la leggendaria creatura inviata da Poseidone per divorare Andromeda, ma trasformata in pietra alla vista della testa della Medusa nella mano di Perseo.

Significato divinatorio nel Grand Jeu Lenormand

Nonostante la terribile natura del mostro raffigurato da questa costellazione, essa nel gioco annuncia desideri realizzati.

Serpente



La costellazione del Serpente, nota anche come Serpens, è una costellazione dell'emisfero celeste boreale che rappresenta un serpente che si morde la coda, noto anche come Ouroboros nella mitologia greca. La costellazione è divisa in due parti separate, Serpens Caput (testa del serpente) e Serpens Cauda (coda del serpente), che si trovano ai lati della costellazione dell'Aquila.

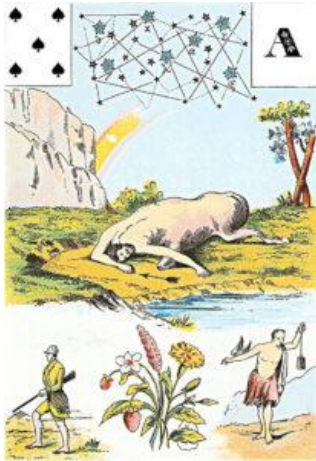
Significato simbolico e astrologico

Questa costellazione è strettamente legata con quella di Ofioco tanto che, anticamente, erano un'unica costellazione.

Significato divinatorio nel Grand Jeu Lenormand

Nel Grand Jeu Lenormand, la costellazione del Serpente annuncia spesso una delusione.

Dorado



Dorado è una delle dodici costellazioni create da Petrus Plancius in seguito alle osservazioni compiute da Pieter Dirkszoon Keyser e Frederick de Houtman e fece la sua prima comparsa in un globo celeste di 35 cm di diametro realizzato nel 1597 (o 1598) ad Amsterdam da Plancius e Jodocus Hondius. Tuttavia, quando venne raffigurato per la prima volta in un atlante celeste – l'*Uranometria* di Johann Bayer del 1603 – venne rinominato *Xiphias*, il pesce spada. Il nome *Dorado*, però, divenne sempre più predominante.

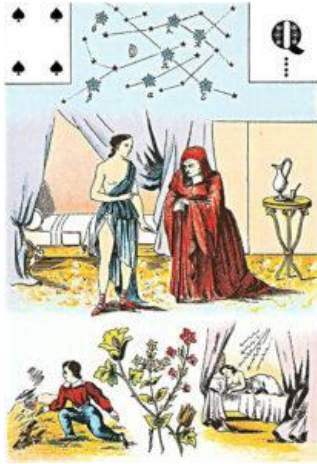
Significato simbolico e astrologico

Come molte altre costellazioni moderne, il Dorado non è legato né a leggende e racconti mitologici né a significati astrologici particolari.

Significato divinatorio

Quando il Dorado appare in una stesa fatta con il Grand Jeu Lenormand rappresenta dei consigli che potranno cambiare il futuro del consultante.

Pesce Australe



La costellazione del Pesce Australe, nota anche come Piscis Austrinus, è una costellazione dell'emisfero celeste australe che rappresenta un pesce esotico con una lunga coda. La costellazione è stata introdotta nell'antichità da diverse culture del mondo, tra cui quella greca e quella cinese.

Significato simbolico e astrologico

La costellazione del Pesce Australe è visibile durante l'estate australe e si trova vicino alle costellazioni del Sagittario, dell'Acquario e del Capricorno. La costellazione del Pesce Australe ha una grande importanza culturale in molte culture del mondo e viene spesso associata alla mitologia e alla navigazione marittima.

Significato divinatorio

Nel Grand Jeu Lenormand il Pesce Australe annuncia vittoria su un rivale.

Cane Minore



Canis Minor, il nome originario di questa costellazione era "Prozione" combinazione di due parole greche; *pro-*, "prima" + *kuon*, "cane"; significa che la costellazione sorge prima del Canis Major, o prima di Sirius, la stella principale del Canis Major.

Significato simbolico e astrologico

In astrologia questa costellazione annuncia fortuna e ricchezza

Significato divinatorio nel Grand Jeu Lenormand

La costellazione del Cane Minore nel Grand Jeu Lenormand, in accordo con l'antico nome della costellazione, indica la preveggenza in tutte le sue forme.

Castore



Castore, è la stella alpha della costellazione dei Gemelli.

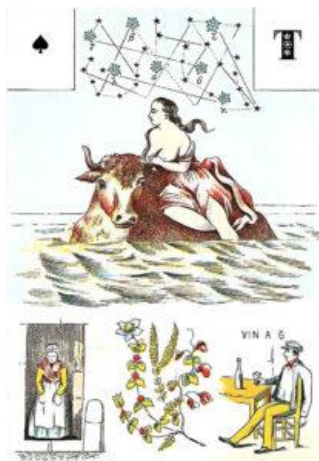
Significato simbolico e astrologico

Secondo Tolomeo questa stella è della natura di Mercurio; dà distinzione, un acuto intelletto, successo nella legge e molti viaggi, passione per i cavalli, improvvisa fama e onore, ma spesso seguita da perdita di fortuna e disgrazia, malattia, guai e grande afflizione. Si dice che i suoi nativi siano birichini e inclini alla violenza.

Significato divinatorio

Nel Grand Jeu Lenormand la stella Castore annuncia un presagio di buona fortuna.

Orologio



La costellazione dell'Orologio è una fra le più piccole e luminose, fu aggiunta da La Caille nel 1752 in onore di Christiaan Huygens che inventò il primo orologio a pendolo nel 1656, basato sul pendolo introdotto da Galileo Galilei.

Significato simbolico e astrologico

Questa costellazione non è legata a un leggenda o a significati simbolici particolari ma mi piace molto che sia inserita nel mazzo poiché è significativa dell'entusiasmo per la tecnica, il progresso e la scienza tipico del XIX secolo.

Significato divinatorio del Grand Jeu Lenormand

Nel Grand Jeu Lenormand l'Orologio annuncia una fuga ben riuscita.

Diario Magico

Lì _____

Amuleto Tarocchi _____

Metodo di scelta _____

Scopo utilizzo _____

Effetto _____

Riflessioni personali _____

Lì _____

Amuleto Tarocchi _____

Metodo di scelta _____

Scopo utilizzo _____

Effetto _____

Riflessioni personali _____

Lì _____

Amuleto Tarocchi _____

Metodo di scelta _____

Scopo utilizzo _____

Effetto _____

Riflessioni personali _____

Lì _____

Amuleto Tarocchi _____

Metodo di scelta _____

Scopo utilizzo _____

Effetto _____

Riflessioni personali _____

Lì _____

Amuleto Tarocchi _____

Metodo di scelta _____

Scopo utilizzo _____

Effetto _____

Riflessioni personali _____

Lì _____

Amuleto Tarocchi _____

Metodo di scelta _____

Scopo utilizzo _____

Effetto _____

Riflessioni personali _____

Lì _____

Amuleto Tarocchi _____

Metodo di scelta _____

Scopo utilizzo _____

Effetto _____

Riflessioni personali _____

Lì

Amuleto Tarocchi

Metodo di scelta

Scopo utilizzo

Effetto

Riflessioni personali

Lì _____

Amuleto Tarocchi _____

Metodo di scelta _____

Scopo utilizzo _____

Effetto _____

Riflessioni personali _____



Contatti

Irene Angelini		
Via	Giosuè Carducci, 42/A	
Tel	0362/288504 Cell/WP 3336397539	
E-mail	info@itarocchidibimbasperduta.org	
Social	Facebook	Instagram
Youtube	I Tarocchi di Bimbasperduta Channel	
Web site	I Tarocchi di Bimbasperduta	

Tutti i diritti sono riservati. È vietata qualsiasi utilizzazione, totale o parziale, dei contenuti inseriti nella presente dispensa, ivi inclusa la memorizzazione, riproduzione, rielaborazione, diffusione o distribuzione dei contenuti stessi mediante qualunque piattaforma tecnologica, supporto o rete telematica, senza previa autorizzazione scritta da parte dell'autrice Irene Angelini, alias Bimbasperduta.

Bibliografia

- 🐉 **La suprema arte egizia per la divinazione con le carte** di Dr Moorne – Ed. Brancato (disponibile solo in ristampa anastatica);
- 🐉 **Il linguaggio segreto dei Tarocchi, corso di divinazione** – di Laura Tuan – Ed. De Vecchi
- 🐉 **Moon Doors Sibyls – Sibille delle Porte della Luna** – libretto illustrativo;
- 🐉 **Tarocchi Incantati** di Amy Zerner & Monte Farber ed. Hobby & Work.
- 🐉 **Guida completa alla conoscenza e all'uso delle Sibille Grand Jeu Lenormand** di Irene Angelini - ed. Il Cerchio della Luna.

Cosa pensi di questo seminario? Fammelo sapere lasciando una recensione sulla pagina facebook:

https://www.facebook.com/pg/ITarocchiDiBimbasperduta/reviews/?ref=page_internal

Sommario

Introduzione	1
Amuleti o talismani?	2
I Tarocchi e le Sibille come amuleti e talismani.....	3
Consacrare i Talismani.....	5
Rituale di Purifica “ <i>Tradizionale</i> ”	5
Rituale Radionico di Purifica	6
Consacrazione del Talismano	7
Consacrazione con la Magia Tradizionale	7
Rituale Radionico di consacrazione dei Tarocchi.....	8
Diario Magico	9
Le Sibille Astro-mitologiche.....	19
Seme di Fiori	21
Pleiadi	22
Il Cavallino.....	22
Unicorno	23
Ercole	23
Orsa Maggiore	24
Orione	24
Arturo	25
Arpa di Re Giorgio.....	25
Cerbero.....	26
Iadi	26
Altair	27
Ofiuco o Il Serpentario.....	27
Seme di Cuori.....	28
Il Triangolo	28
Chioma di Berenice.....	28
Corona Boreale	29
Cratere.....	29
Regolo	30
Aldebaran	30
Sestante	31
Ariete.....	31

Leone.....	32
Il Cigno	32
Pegaso	34
Boote	34
Via Lattea.....	35
Seme di Quadri.....	35
Il Pesce Volante	35
Il Dragone	36
Albero della Nave Argo.....	36
Il Leone Minore	37
Delfino	37
Ape.....	38
Lira o Avvoltoio.....	38
Medusa.....	39
Camaleonte	39
Cigno.....	40
Polluce.....	40
Pesci	41
Telescopio.....	41
Seme di Picche	42
Presepe	42
Croce del Sud.....	42
Perseo.....	43
Volpe.....	43
Hamal.....	43
Algol	44
Balena	44
Serpente.....	45
Dorado.....	45
Pesce Australe	46
Cane Minore.....	46
Castore	47
Orologio	47
Diario Magico	48
Contatti	59

